

OptiPlex 5050 Tower

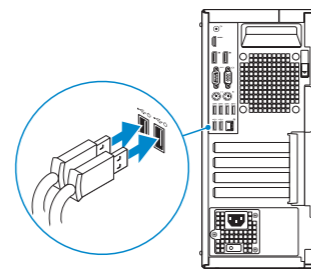
Quick Start Guide

Guía de inicio rápido



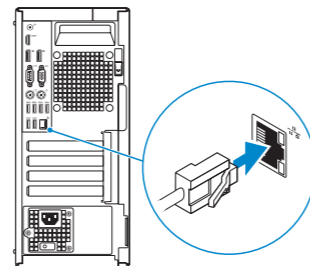
1 Connect the keyboard and mouse

Conecte el teclado y el mouse



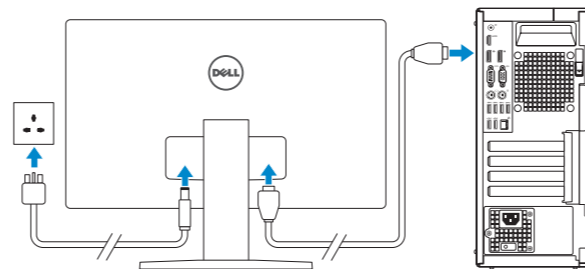
2 Connect the network cable — optional

Conecte el cable de red (opcional)



3 Connect the display

Conecte la pantalla

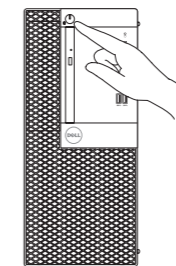
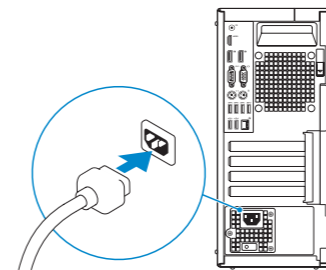


NOTE: If you ordered your computer with a discrete graphics card, connect the display to the discrete graphics card.

NOTA: Si encargó su equipo con una tarjeta de gráficos discretos, conecte la pantalla al conector en la tarjeta de gráficos discretos.

4 Connect the power cable and press the power button

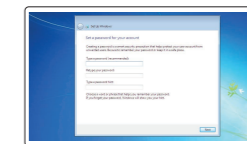
Conecte el cable de alimentación y presione el botón de encendido



5 Finish operating system setup

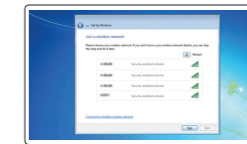
Finalice la configuración del sistema operativo

Windows 7



Set a password for Windows

Establezca una contraseña para Windows

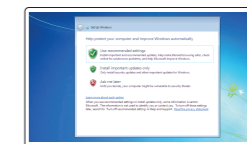


Connect to your network

Conéctese a una red

NOTE: If you are connecting to a secured wireless network, enter the password for the wireless network access when prompted.

NOTA: Si se conecta a una red inalámbrica segura, introduzca la contraseña de acceso a la red inalámbrica cuando se le solicite.



Protect your computer

Proteja el equipo

Ubuntu

Follow the instructions on the screen to finish setup.

Siga las instrucciones en pantalla para finalizar la configuración.

Product support and manuals

Manuales y soporte técnico de productos

Contact Dell

Póngase en contacto con Dell

Regulatory and safety

Normativa y seguridad

Regulatory model

Modelo normativo

Regulatory type

Tipo normativo

Computer model

Modelo de equipo

Dell.com/support

Dell.com/support/manuals

Dell.com/support/windows

Dell.com/contactdell

Dell.com/regulatory_compliance

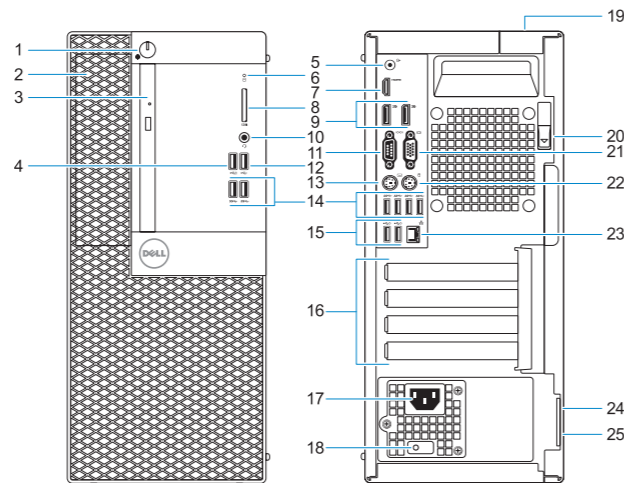
D18M

D18M003

OptiPlex 5050 Tower

Features

Funciones



1. Power button and power light
2. 5.25-inch external bay
3. Optical drive (optional)
4. USB 2.0 port with PowerShare
5. Line-out port
6. Hard drive activity light
7. HDMI port
8. Memory card reader (optional)
9. DisplayPort
10. Headset port
11. Serial port
12. USB 2.0 port
13. PS/2 keyboard port

14. USB 3.0 ports
15. USB 2.0 ports (supports Smart Power On)
16. Expansion card slots
17. Power connector port
18. Power supply diagnostic light
19. Cable cover lock slot
20. Release latch
21. VGA port (optional)
22. PS/2 mouse port
23. Network port
24. Kensington security cable slot
25. Padlock ring

1. Indicador luminoso de alimentación y del botón de encendido
2. Compartimento externo de 5,25 pulgadas
3. Unidad óptica (opcional)
4. Puerto USB 2.0 con PowerShare
5. Puerto de línea de salida
6. Indicador de actividad del disco duro
7. Puerto HDMI
8. Lector de tarjetas de memoria (opcional)
9. DisplayPort
10. Puerto para auriculares
11. Puerto serie
12. Puerto USB 2.0
13. Puerto para teclado PS/2

14. Puertos USB 3.0
15. Puertos USB 2.0 (compatibles con Smart Power On)
16. Ranuras para tarjetas de expansión
17. Puerto del conector de alimentación
18. Indicador luminoso de diagnóstico de la fuente de alimentación
19. Ranura de bloqueo de la cubierta del cable
20. Pasador de liberación
21. Puerto VGA (opcional)
22. Puerto para mouse PS/2
23. Puerto de red
24. Ranura para cable de seguridad Kensington
25. Anillo del candado

Información para NOM, o Norma Oficial Mexicana

La información que se proporciona a continuación se mostrará en los dispositivos que se describen en este documento, en conformidad con los requisitos de la Norma Oficial Mexicana (NOM):

Importador:

Dell México S.A. de C.V.
Paseo de la Reforma 2620 - Piso 11.º
Col. Lomas Altas
11950 México, D.F.

Número de modelo reglamentario: D18M
Voltaje de entrada: 100 V AC–240 V AC
Corriente de entrada (máxima): 4 A
Frecuencia de entrada: 50 Hz–60 Hz



0C5TTYA00

© 2016 Dell Inc.

© 2016 Microsoft Corporation.

© 2016 Canonical Ltd.

Printed in China.

2016-11